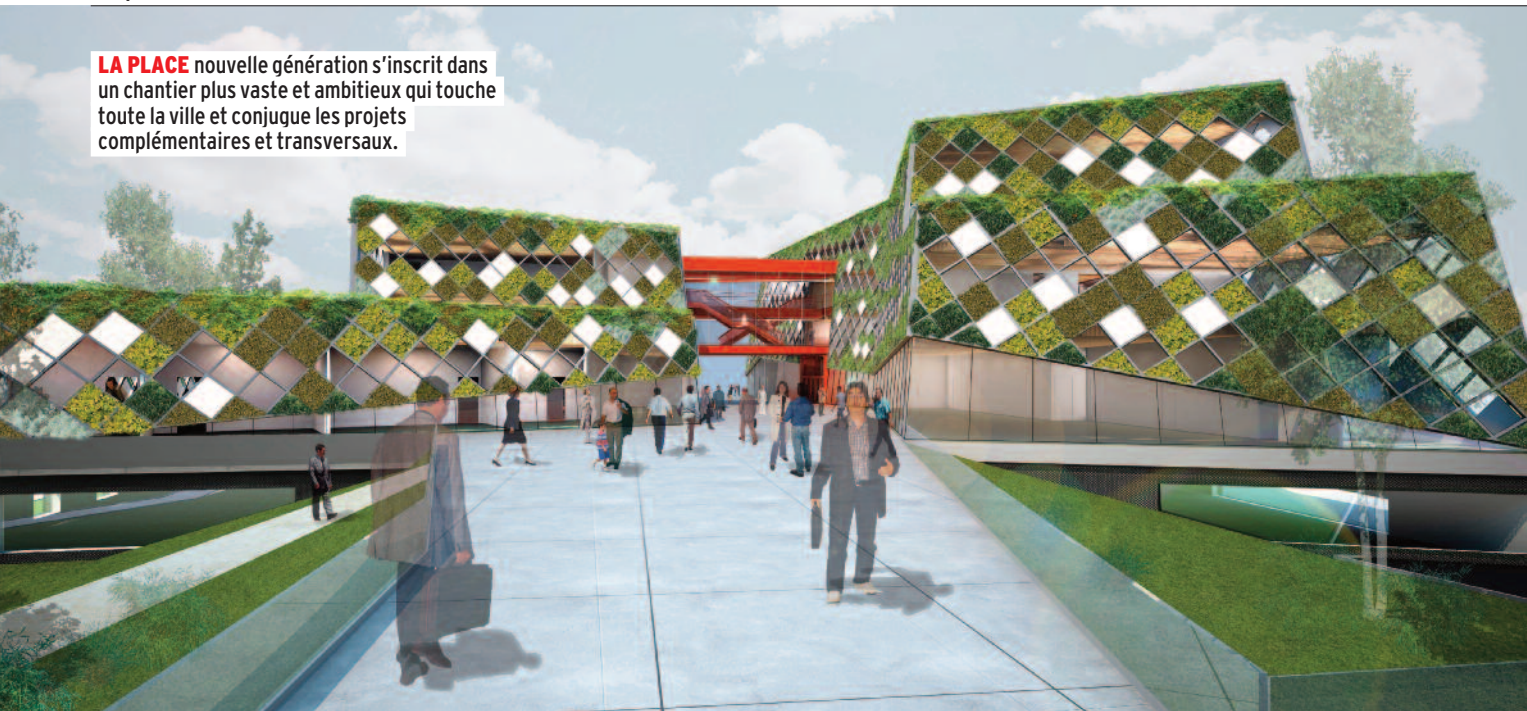


LA PLACE nouvelle génération s'inscrit dans un chantier plus vaste et ambitieux qui touche toute la ville et conjugue les projets complémentaires et transversaux.



Quand Herstal fait sa Ré-évolution

Nominée dans le cadre de notre concours de la ville la plus « smart » de Belgique, la cité mosane est engagée dans un vaste projet de revitalisation urbaine de son centre-ville. Point d'orgue : un nouveau centre administratif qualifié de révolutionnaire qui ouvrira ses portes en septembre prochain.

Par **Philippe Berkenbaum**

Herstal a payé un lourd tribut au déclin industriel wallon. Mais elle est engagée depuis quelques années dans une profonde mutation qui s'inscrit dans la modernité et dont le visage commence très concrètement à prendre forme. « Planté face au bâtiment futuriste aux façades alvéolaires qui deviendra, fin août, le nouveau centre administratif de la ville, Frédéric Daerden n'est pas peu fier de nous guider sur ce chantier de l'avenir.

A quelques centaines de mètres du site de la FN, l'un des fleurons industriels du cru qui n'est plus que l'ombre de sa grandeur passée, le député-bourgmestre

de cette cité de 40000 âmes embrasse du geste la place Jean Jaurès, au pied de l'hôtel de ville. Elle symbolise le renouveau. « Il n'y a pas si longtemps, ce n'était qu'un vaste parking à ciel ouvert qui ne laissait aucune place aux activités humaines. Nous l'avons transformée pour en faire un espace convivial, que les citoyens peuvent se réapproprier. »

Vaste terre-plein piétonnier jalonné de bancs publics, d'arbres et de jardinières fleuries, éclairage basse énergie, fontaine colorée par des LED, chapelle médiévale remise en valeur, stationnement réglementé et mobilité douce... La place communale incite au passage, aux rencontres, à la mixité sociale, particulièrement lors des nombreux événe-

ments festifs qui y sont désormais organisés : marché de Noël, village italien, fête de la musique... Tout comme lors du marché hebdomadaire.

Tout cela n'est que la première pierre d'une revitalisation urbaine qui puise les racines de son déploiement dans l'innovation, les nouvelles technologies, les économies d'énergie et le développement durable. Herstal fait sa Ré-évolution, du nom donné au schéma directeur qui encadre la rénovation urbaine en cours. « Un beau centre urbain où il fait bon vivre garantit un développement économique serein, durable et inclusif », souligne Frédéric Sevrin, le directeur de la régie immobilière communale Urbeo. Investisseurs privés et commerçants commencent à s'y intéresser.



FRÉDÉRIC DAERDEN

PE

Une véritable e-administration

Révolutionnaire ? Le qualificatif peut convenir à l'architecture du nouvel hôtel de ville en train de sortir de terre dans le prolongement de la place. Ce futur centre administratif incarne à lui seul l'esprit de ce que doit être une ville intelligente. Conçu dans un souci d'économie d'énergie, il accueillera des panneaux solaires pour la production d'eau chaude et le chauffage des locaux. Il sera agrémenté d'une toiture et de murs extérieurs végétaux. « Et les matériaux utilisés pour sa conception respectent les normes environnementales les plus strictes », précise Frédéric Sevrin.

« Ce bâtiment a été pensé pour regrouper les services communaux actuellement répartis sur plusieurs sites différents et le CPAS », complète Frédéric Daerden. Amélioration de l'accueil et de l'accessibilité à l'administration pour les citoyens, meilleure visibilité des services publics et plus grandes synergies entre eux, mobilité plus durable grâce à la diminution des trajets en voiture, à un accès facilité aux transports en commun, à un stationnement payant – ce qui n'est pas toujours du goût des riverains – et à la mise en œuvre progressive de sites propres dédiés aux piétons et aux vélos... La Ville a même recruté une conseillère en mobilité. « A terme, nous espérons obtenir le prolongement du tram liégeois jusqu'au cœur de Herstal », poursuit le maire. Mais ça, ce n'est pas encore acquis.

« Le nouvel hôtel de ville fonctionnera sur le principe d'une e-administration et abritera plusieurs bornes intelligentes à usage des citoyens. Qui pourront aussi bénéficier du wifi gratuit dans les bâtiments communaux et sur la place. » Autre illustration de l'intégration des technologies intelligentes dans la gestion des services publics, le choix d'imposer aux habitants l'utilisation de poubelles à puces, qui permettent une meilleure gestion des ordures ménagères et des collectes ainsi qu'une responsabilité accrue des usagers.

Projets transversaux

« Le projet de nouvelle place communale permet de relever des défis en termes de mobilité, de mixité de fonctions, d'aménagement du territoire, de rénovation urbaine, de mutualisation

de services, d'amélioration du cadre de vie, de performances énergétiques et d'inclusion sociale, énumèrent ses promoteurs. Autant de thématiques « smart cities » dans lesquelles nous nous inscrivons. » Cette place nouvelle génération s'insère surtout dans un chantier plus vaste et ambitieux qui touche en réalité toute la ville et conjugue les projets complémentaires et transversaux.

Ainsi du réseau de distribution de chauffage urbain qui permettra, s'il aboutit, de distribuer à travers la ville la chaleur issue de la valorisation énergétique des déchets de l'incinérateur Uvelia, posé en bord de Meuse. Ainsi de l'Espace Browning, ce chancre né de la désaffectation des usines d'armement situées à un jet de pierre de la place communale. Aujourd'hui dédié au parking, il deviendra demain, si l'Eu-



HÔTEL DE VILLE Le futur centre administratif incarne l'esprit de ce que doit être une ville intelligente.

Ainsi du site Marexhe-Gare, relié au centre-ville par une piste cyclable sécurisée, qui transforme un quartier défavorisé en vitrine de la modernité grâce à des investissements publics et privés. Un parc y sera aménagé et il ne manque plus qu'un coup de pouce du fonds européen Feder pour y transformer la vieille gare en un espace contemporain dédié aux associations.

rope le veut bien, un grand parc urbain aux allures de poumon vert agrémenté d'espaces culturels et de détente. D'autres projets encore devraient contribuer à l'objectif affiché par l'équipe majeure : « La renaissance d'une cité industrielle sur des bases saines et durables, dans un environnement agréable et empreint d'une ferveur positive. » Tout un programme. ●

QUI DÉCROCHERA LE BELFIUS SMART CITY AWARD 2015 ?

Quelles soient grandes ou plus petites, nos villes et communes n'ont d'autre choix, pour rester attractives, que de devenir « smart », c'est-à-dire de mettre en place des solutions intelligentes, innovantes et durables pour diminuer leur impact environnemental, utiliser davantage les énergies renouvelables, mieux répondre aux besoins essentiels des citoyens et améliorer leur qualité de vie.

Soucieux de contribuer à susciter une véritable dynamique autour de cette démarche, Le Vif/L'Express et Knack se sont associés avec Belfius pour organiser, avec le soutien de Proximus et Accenture, un concours visant à récompenser le projet le plus « smart » réalisé par une ville ou une commune de Belgique.

Notre jury, composé de personnalités académiques et de spécialistes Smart Cities des sociétés précitées, a retenu dix projets qui se distinguent particulièrement par leur caractère à la fois durable, innovant et intégré. Ils vous seront présentés dans nos colonnes tout au long de l'année, afin que vous puissiez voter en novembre pour votre projet préféré. Ce vote entrera en ligne de compte pour l'attribution du Belfius Smart City Award 2015, le 2 décembre. Les dix villes et communes nominées sont : Anvers, Bruxelles-Ville, Deinze, Gand, Herstal, La Hulpe, Liège, Lierre, Malines et Ostende. ●

www.levif.be/belfiusmartcity - www.belfius.be/smartcities